



**SISTEMA BIBLIOTECARIO DELL'AREA
NORD-OVEST DELLA PROVINCIA DI BERGAMO**

CONFERENZA DEI SINDACI
COMMISSIONE TECNICA DEI BIBLIOTECARI

piano annuale

2014

*Approvato dalla Conferenza dei Sindaci
in data 16 aprile 2014*

LA SITUAZIONE ATTUALE

I comuni aderenti al sistema bibliotecario sono 57 (nell'ultimo anno è uscito il Comune di Ornica e si è avuta la fusione tra Brembilla e Gerosa) e costituiscono un bacino di utenza potenziale di oltre 210.000 abitanti.

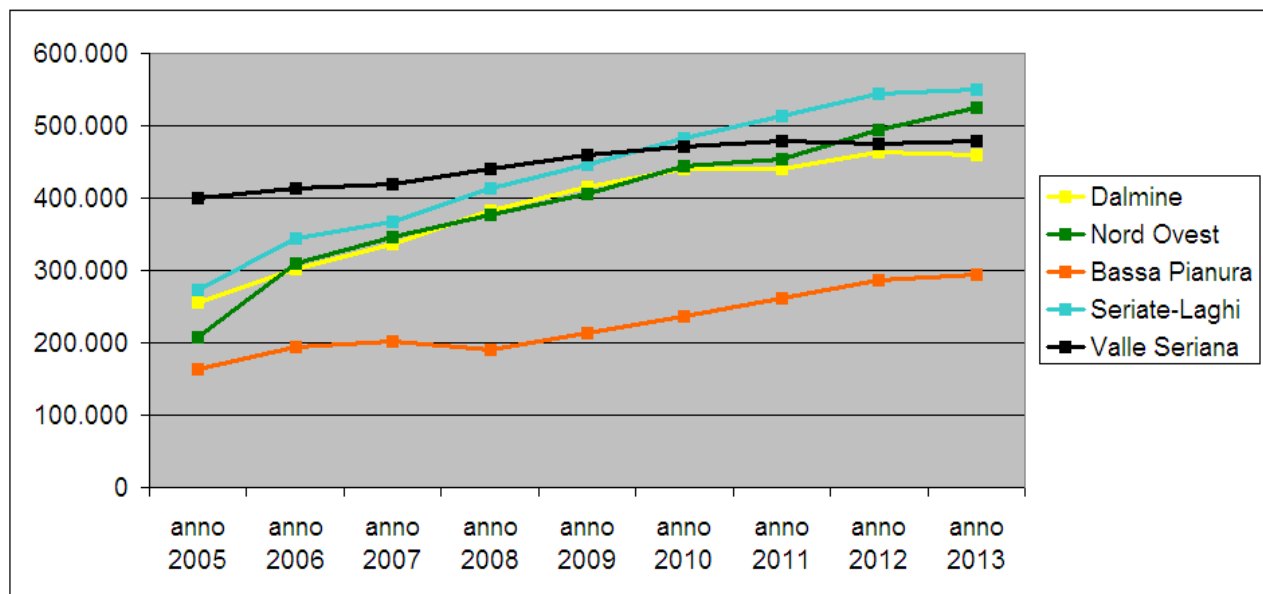
I dati principali registrati dalle biblioteche del sistema nell'anno 2012 (ultimo disponibile) sono riassunti nel seguente prospetto (nell'allegato a) sono invece riportati i valori conseguiti da ogni singola biblioteca):

2012	n. biblioteche considerate	valore assoluto	media per biblioteca	media per abitante
<i>patrimonio documentario posseduto</i>	56	807.182	14.414	3,83
<i>investimento annuo in acquisto documenti</i>	56	€ 269.291,47	€ 4.808,78	€ 1,28
<i>prestiti locali annui</i>	56	414.277	7.398	1,97
<i>utenti attivi</i>	56	46.057	822	0,22
<i>orario di apertura settimanale</i>	56	1.068h 19min	19h 05min	---
<i>unità di personale retribuito</i>	56	40,30	0,72	0,00019

Secondo i macrodati diffusi dalla Provincia di Bergamo e riferiti al 2013, il sistema bibliotecario Nord-Ovest si conferma al secondo posto per numero di prestiti tra i 5 sistemi bergamaschi. L'incremento complessivo rispetto all'anno precedente è di circa 30.000 unità (+6%); nell'ultimo biennio si è registrato un aumento di oltre 70.000 prestiti (+16%).

Nel 2005, agli albori dell'esperienza @uol.it/B-Evolution, il sistema bibliotecario N-O era quarto per numero di prestiti fra i sistemi bibliotecari intercomunali bergamaschi. Questo progresso è significativo per apprezzare la indubbia crescita delle biblioteche del territorio in un tempo relativamente ristretto.

Sistemi	anno 2005	anno 2006	anno 2007	anno 2008	anno 2009	anno 2010	anno 2011	anno 2012	anno 2013
Dalmine	255.033	301.023	337.495	383.423	415.069	440.099	441.237	463.303	460.410
Nord Ovest	208.405	309.324	345.730	377.341	405.476	445.035	453.637	494.903	524.701
Bassa Pianura	162.587	193.874	201.540	190.868	212.910	237.024	261.239	287.481	294.601
Seriate-Laghi	273.326	344.789	368.140	414.081	446.462	482.674	513.186	543.828	550.617
Valle Seriana	400.205	413.019	418.574	441.116	458.927	471.010	478.805	475.902	479.733
Fuori sistema	5.141	8.236	7.569	13.873	7.463	8.057	8.883	9.105	9.085
<i>Totali</i>	<i>1.304.697</i>	<i>1.570.265</i>	<i>1.679.048</i>	<i>1.820.702</i>	<i>1.946.307</i>	<i>2.083.899</i>	<i>2.156.987</i>	<i>2.274.522</i>	<i>2.319.147</i>



IL CAMBIAMENTO IN ATTO

Il 2014 rappresenta un anno di svolta, dovuto al subentro dei sistemi bibliotecari intercomunali bergamaschi nei servizi centralizzati tradizionalmente erogati dalla Provincia di Bergamo (catalogazione, prestito interbibliotecario, software).

Il 12 novembre 2013 si è tenuta a Seriate una riunione congiunta delle cinque Conferenze dei Sindaci dei sistemi bibliotecari intercomunali della provincia di Bergamo che ha approvato lo schema di *convenzione integrativa alle convenzioni dei sistemi bibliotecari bergamaschi per la gestione dei servizi di catalogazione/accodamento, fornitura documentaria, interprestito, software e servizi accessori*. L'accordo:

- ha per oggetto l'erogazione dei servizi bibliotecari di fornitura documentaria, catalogazione, accodamento, interprestito, software gestionale e servizi connessi, con la seguente ripartizione di costi:
 - * il costo per la fornitura documentaria e connessa catalogazione/accodamento è a carico del bilancio dei singoli acquirenti;
 - * i costi per l'erogazione dei servizi d'interprestito e/o catalogazione, non connessa all'acquisto di documentazione, sono a carico dei bilanci dei singoli sistemi bibliotecari, ripartiti in base alla popolazione residente;
 - * il costo per l'erogazione del software è ripartito in parti uguali fra i sistemi bibliotecari aderenti;
- ha durata dalla sottoscrizione e sino al 31 dicembre 2019 e non contempla il recesso anticipato;
- prevede che il Comune di Seriate assuma il ruolo di centrale unica di committenza, riguardo alle procedure di appalto, dalla fase d'indizione e sino all'aggiudicazione delle gare, di fornitura documentaria, catalogazione e interprestito, software gestionale;
- comporta per ogni singolo Comune i seguenti impegni per il triennio 2014-2016:
 - * partecipare alla gara per acquisto documenti (libri, cd, dvd, ecc.; sono invece da escludere le riviste) che sarà bandita a livello provinciale nella prima parte del 2014, stanziando un importo annuo di almeno € 0,70 per abitante e comunque un importo complessivo per il triennio di almeno € 3,00 per abitante;
 - * per coprire i costi dei servizi d'interprestito e catalogazione non connessa all'acquisto di documentazione, compartecipare con una quota annua di € 0,30 per abitante, salve riduzioni stabilite dai singoli Sistemi grazie a reperimento risorse aggiuntive (es. entrate straordinarie / fondi regionali);

Nel primo semestre del 2014, si terranno le gare d'appalto dei servizi centralizzati. I contratti definiranno – oltre agli aspetti economici – le modalità organizzative dei servizi.

LA CONTINUITÀ PROGETTUALE

Il 2014 avrà anche tanti elementi di continuità, dovuti a progetti che hanno incontrato il favore delle biblioteche e amministrazioni comunali. Nella tabella sotto riportata si riepilogano in maniera sintetica le azioni da confermare nell'anno di riferimento.

progetto	anno di attivazione	descrizione	spesa presunta*
area politiche patrimonio documentario			
One Person Library	2010	attività di riduzione delle chiusure delle biblioteche e di risistemazioni straordinarie	€ 10.000
Specializzazioni	2002	buoni acquisto per incentivare la cura di scaffali tematici	€ 10.000
Piccole biblioteche	2002	buoni acquisto per incentivare le biblioteche con popolazione di riferimento inferiore a 3.000 abitanti	€ 6.000

progetto	anno di attivazione	descrizione	spesa presunta*
Documenti non cartacei	2006	buoni acquisto per incrementare i documenti multimediali (cd, dvd, ecc.)	€ 10.000
MediaLibraryOnLine	2011	adesione al progetto di biblioteca digitale (banche dati ed enciclopedie, edicola quotidiani/periodici, audio musicali, audiolibri, e-book, ecc.)	€ 13.700
Pigrone o dislessico?	2009	tre incontri divulgativi ed itineranti dedicati al tema della dislessia, con l'intervento di esperti dell'A.I.D. di Bergamo	€ 500
area bambini / ragazzi			
Nati per Leggere	2001	progetto nazionale di sensibilizzazione dei genitori per la lettura ad alta voce ai bambini molto piccoli (0-6 anni)	€ 2.000
Leggere... che bontà	2007	progetto di promozione della lettura di libri di "saggistica ragazzi" rivolto alle classi terza, quarta e quinta della scuola primaria	€ 6.500
Le mappe blu	2012	progetto di promozione della lettura rivolto alle classi delle scuole dell'infanzia e primaria, da tenersi preferibilmente in biblioteca	€ 5.000
Tempo Libero	2001	progetto di promozione della lettura rivolto alle classi delle scuole medie, da tenersi preferibilmente in biblioteca	€ 13.500
Giovani Adulti	2010	progetto di promozione della lettura rivolto alle classi prime degli istituti superiori del territorio	€ 1.000
area servizi informativi			
Centro stampa	2005	servizio che consente di stampare – in bianco e nero o a colori – manifesti, volantini e altro materiale promozionale di iniziative organizzate o patrocinate dalle amministrazioni aderenti al sistema in ambito culturale	€ 6.000
area servizi generali			
Formazione e aggiornamento	2003	organizzazione di momenti di formazione e aggiornamento rivolti a bibliotecari e volontari	1.500

* Sono escluse le spese di coordinamento.

A queste azioni, si aggiungerà nel 2014 un nuovo progetto, denominato “*Come eravamo – Progetto di recupero e valorizzazione delle tradizioni popolari e della memoria storica locale*” (allegato b).

Sempre nell'ambito della valorizzazione degli studi sul territorio, il sistema bibliotecario supporterà l'iniziativa promossa dal Comune di Sotto il Monte Giovanni XXIII per la raccolta di tesi di laurea che concernono l'Isola Bergamasca e le Valli Brembana, Imagna e San Martino (Bassa).

Il sistema bibliotecario è inoltre impegnato nella ricerca di finanziamenti (in particolare da Fondazioni) per la realizzazione di un progetto denominato “*GULP. Adolescenti sulle nuvolette!*”, volto a promuovere il protagonismo di utenti/volontari giovani, utilizzando le possibilità creative dei fumetti.

Sulla base delle considerazioni suesposte è prorogato per il 2014 il programma pluriennale 2011-2013 del sistema, approvato dalla Conferenza dei Sindaci il 14 ottobre 2011, con le integrazioni contenute nel piano annuale 2013, approvato dalla Conferenza dei Sindaci il 5 aprile 2013.

L'ACCORDO CON IL SISTEMA BIBLIOTECARIO DELL'AREA DI DALMINE

Il passaggio di competenze dalla Provincia ai Comuni sta portando i sistemi bibliotecari bergamaschi a trovare nuove forme di collaborazione. Il processo in atto può infatti aprire scenari inediti e opportunità di riorganizzazione dei servizi e delle attività su scala più ampia.

Da molto tempo esiste una frequenza di contatti e modalità di condivisione tra il sistema bibliotecario Nord-Ovest e quello di Dalmine, che si è anche concretizzata nell'organizzazione comune di rassegne culturali ("Terra: Giardino dell'Eden?", "Mister Tao", "Il Futuro della Memoria"). Particolarmente significativa è stata l'esperienza maturata nel 2013 della gara unica per l'acquisto libri.

Di recente si è aggiunta – nel processo di redistribuzione delle competenze provinciali – l'attribuzione data ad entrambi i sistemi della responsabilità sul software delle biblioteche bergamasche.

È dunque opportuno e qualificante procedere a definire un accordo tra i due sistemi bibliotecari, al fine di dare una forma definita e una base solida alla collaborazione in atto.

PIANO FINANZIARIO

Sono confermati i criteri di cofinanziamento alle spese in vigore dall'anno 2009 (*simulazione allegato c*).

- 1) quota fissa: € 100,00 per comune (comuni con popolazione fino a 1.500 abitanti)
 € 300,00 per comune (comuni con popolazione tra 1.501 e 5.000 abitanti)
 € 500,00 per comune (comuni con popolazione superiore a 5.000 abitanti)
- 2) quota pro abitante: € 0,35 per abitante
- 3) maggiorazioni (quote 1+2):

comuni che investono annualmente oltre 2,50 €/ab. per acquisto documenti	<i>nessuna maggiorazione</i>
comuni che investono annualmente da 2,01 €/ab. a 250 €/ab. per acquisto documenti	+10%
comuni che investono annualmente da 1,51 €/ab. a 200 €/ab. per acquisto documenti	+20%
comuni che investono annualmente da 1,01 €/ab. a 150 €/ab. per acquisto documenti	+30%
comuni che investono annualmente da 0,51 €/ab. a 100 €/ab. per acquisto documenti	+40%
comuni che investono annualmente non oltre 0,50 €/ab. per acquisto documenti	+50%

Per acquisto documenti si intendono tutte le pubblicazioni acquisite dalla biblioteca, ivi compresi i documenti multimediali (risorse elettroniche o cd-rom, dvd film, dvd documentari, cd musicali, audiolibri, kit multimediali), con esclusione dei periodici. La spesa andrà riferita alle somme impegnate a competenza nell'anno precedente e dovrà essere certificata dal responsabile del servizio finanziario del comune.

- 4) quota pro abitante per servizi centralizzati (interprestito, catalogazione, software):
 € 0,30 per abitante

La quota 4) sarà richiesta solo qualora non giunga a buon fine la richiesta di contributo straordinario a Regione Lombardia per l'avvio della nuova gestione dei servizi centralizzati.

ALLEGATO A) – Dati statistici 2012

comune	cap	abitanti	var.2011	patrimonio	var.2011	prestiti locali annui	var.2011	prestiti ad altre biblioteche	var.2011	prestiti da altre biblioteche	var.2011	utenti attivi	var.2011	media ore apertura settimanali	var.2011	unità di personale retribuito	var.2011	spesa per acquisto documenti (€)	var.2011
ALMENNO SAN BARTOLOMEO	24030	6.062	-0,31%	14.342	6,75%	8.922	-4,34%	2.339	2,18%	1.792	-4,17%	1.115	-3,04%	24,31	15,27%	0,92	37,31%	€ 6.852,29	-19,88%
ALMENNO SAN SALVATORE	24031	5.802	-0,45%	24.405	3,28%	9.237	12,89%	2.562	23,35%	4.048	15,33%	1.368	7,80%	28,30	0,00%	1,11	-22,92%	€ 3.824,80	27,49%
AMBIVERE	24030	2.373	-0,17%	8.148	1,79%	3.378	-2,31%	6.148	18,05%	713	4,64%	515	6,63%	16,00	0,00%	0,51	-3,77%	€ 4.500,00	6,02%
BARZANA	24030	1.864	2,59%	7.947	6,24%	3.069	29,22%	861	90,07%	523	37,27%	373	8,75%	14,00	0,00%	0,00	-100,00%	€ 2.851,00	-42,55%
BEDULITA	24030	754	3,29%	2.081	19,29%	255	292,31%	106	211,76%	225	65,44%	76	181,48%	4,00	0,00%	0,11	0,00%	€ 737,50	
BERBENNO	24030	2.477	-0,60%	10.214	2,58%	4.705	-1,26%	342	-11,86%	1.259	4,14%	598	8,33%	20,00	0,00%	0,67	0,00%	€ 3.341,66	-22,93%
BONATE SOPRA	24040	9.156	0,57%	18.063	1,00%	11.962	6,18%	2.980	9,48%	2.200	5,21%	1.295	9,36%	26,30	0,00%	1,85	3,35%	€ 12.954,77	-13,01%
BONATE SOTTO	24040	6.698	1,67%	31.064	2,78%	21.124	0,81%	4.649	8,49%	4.398	7,66%	1.467	0,55%	29,00	2,47%	1,39	0,00%	€ 8.500,00	-10,53%
BOTTANUCO	24040	5.239	0,04%	11.528	2,18%	6.869	-3,34%	1.015	0,79%	2.966	10,22%	937	5,88%	27,30	-3,53%	1,00	0,00%	€ 3.600,00	-34,75%
BRACCA	24010	777	1,83%	2.972	11,10%	814	-18,68%	327	5,83%	295	-6,05%	120	3,45%	8,00	0,00%	0,00		€ -	
BREMBATE DI SOPRA	24030	7.894	0,77%	45.547	0,80%	30.176	8,64%	12.059	29,68%	8.141	27,06%	3.359	2,22%	33,00	0,00%	2,00	0,00%	€ 17.900,00	-23,83%
BREMBILLA	24012	4.145	-0,41%	17.444	1,91%	9.997	5,15%	1.580	1,61%	1.825	14,13%	921	6,23%	25,15	0,00%	0,61	-11,59%	€ 5.000,00	-28,54%
CALUSCO D'ADDA	24033	8.386	0,58%	34.551	1,14%	18.463	5,69%	1.261	20,44%	2.595	19,37%	1.747	2,04%	27,00	0,00%	2,17	117,00%	€ 4.972,84	-0,94%
CAPIZZONE	24030	1.294	-1,97%	3.741	17,38%	595	116,36%	195	83,96%	498	51,37%	159	78,65%	4,00	0,00%	0,14	27,27%	€ 1.499,60	
CAPRIATE SAN GERVASIO	24042	7.978	0,28%	37.382	3,75%	14.985	-15,25%	2.888	15,7%	4.354	4,39%	1.464	-3,87%	32,00	0,00%	1,00	0,00%	€ 9.951,00	21,35%
CAPRINO BERGAMASCO	24030	3.135	-0,29%	8.172	7,74%	1.645	-2,95%	797	-4,55%	813	-20,29%	361	1,12%	24,00	0,00%	0,67	0,00%	€ 4.703,74	17,53%
CARVICO	24030	4.674	-0,91%	20.477	3,72%	12.328	9,47%	977	15,62%	2.652	13,90%	1.003	6,14%	19,41	0,00%	1,00	0,00%	€ 8.354,37	1,61%
CHIGNOLO D'ISOLA	24040	3.295	0,89%	9.663	5,04%	3.887	-4,57%	532	11,76%	1.204	13,48%	435	-19,59%	17,41	-3,28%	0,57	14,00%	€ 4.744,96	-1,00%
CISANO BERGAMASCO	24034	6.359	0,39%	21.227	2,11%	17.741	5,46%	3.688	63,69%	3.697	6,60%	1.622	7,28%	34,00	-0,35%	1,53	-9,47%	€ 8.409,00	-5,52%
CORNA IMAGNA	24030	946	-2,97%	3.024	0,00%	1.611	23,07%	123	89,23%	149	-12,35%	163	0,00%	4,00	0,00%	0,11	0,00%	€ 1.200,00	140,00%
CORNALBA	24017	304	0,00%	6.724	-7,68%	735	43,84%	618	23,60%	75	27,12%	197	93,14%	3,00	0,00%	0,00		€ 500,00	-24,24%
COSTA VALLE IMAGNA	24030	619		1.863		390		157		327		83		3,00		0,08		€ 924,00	
CUSIO	24010	251		1.179		62		0		44		23		6,00		0,00		€ -	
FILAGO	24040	3.227	-0,43%	5.861	4,31%	2.534	-18,78%	390	1,30%	1.071	7,53%	535	11,92%	24,30	0,00%	0,67	0,00%	€ 4.509,70	-0,24%
FUIPIANO VALLE IMAGNA	24030	221	0,00%	1.814	0,00%	678	31,14%	591	65,08%	85	-36,09%	149	29,57%	4,00	0,00%	0,11	0,00%	€ 800,00	0,00%
LENNA	24010	640	-1,69%	5.402	7,78%	1.303	-17,06%	453	0,44%	792	-32,54%	120	-8,40%	10,00	0,00%	0,28	0,00%	€ 350,00	0,00%
LOCATELLO	24030	845	-1,29%	3.658	0,00%	2.102	-0,90%	310	219,59%	272	20,44%	202	-2,44%	8,00	0,00%	0,22	0,00%	€ 1.300,00	30,00%
MADONE	24040	4.055	0,10%	12.393	9,21%	5.602	8,15%	1.281	13,26%	2.308	15,70%	758	4,26%	19,00	-9,70%	0,67	0,00%	€ 7.000,00	0,01%
MAPELLO	24030	6.617	1,74%	24.067	-4,68%	7.033	10,72%	2.608	34,43%	1.696	21,32%	1.063	5,14%	23,43	-2,36%	1,46	0,00%	€ 11.500,00	-5,89%
MEDOLAGO	24030	2.394	0,84%	11.339	3,13%	3.490	4,40%	695	20,87%	660	-14,51%	443	6,49%	14,00	16,67%	0,39	18,18%	€ 5.000,00	0,03%
OLTRE IL COLLE	24013	1.056	-1,03%	2.511	-61,66%	137	7,87%	104	5,05%	161	18,38%	65	30,00%	2,00	0,00%	0,00		€ -	-100,00%
PALAZZAGO	24030	4.445	2,07%	8.077	3,23%	3.193	-3,94%	1.490	23,14%	1.373	32,27%	368	1,94%	11,00	0,00%	0,31	0,00%	€ 4.400,00	7,32%
PIAZZA BREMBANA	24014	1.205	-2,43%	13.288	9,46%	4.363	0,11%	789	23,47%	906	21,29%	605	1,34%	20,45	0,00%	0,69	0,00%	€ 2.500,00	-50,00%
PONTERANICA	24010	6.894		22.916		19.072		5.156		6.281		2.040		36,30		1,03		€ 4.694,00	
PONTE SAN PIETRO	24036	11.758	0,83%	69.316	3,25%	45.509	-6,41%	8.486	5,06%	7.210	13,51%	4.253	1,60%	40,23	0,00%	2,53	0,00%	€ 16.000,00	-11,11%
PONTIDA	24030	3.238	0,28%	11.023	1,37%	3.584	18,24%	2.124	-1,21%	821	32,42%	387	-8,51%	26,00	-3,70%	2,25	0,00%	€ 1.320,00	-32,99%
PRESEZZO	24030	4.943	-0,06%	19.830	-4,12%	10.340	-2,18%	3.212	1,29%	2.467	7,87%	1.218	1,84%	32,00	0,00%	1,50	0,00%	€ 11.200,00	-4,82%
RONCOLA	24030	783	0,00%	4.903	5,68%	3.656	33,72%	929	98,08%	342	50,66%	204	7,94%	6,00	0,00%	0,22	0,00%	€ 900,00	50,00%
ROTA D'IMAGNA	24037	948		1.125		96		0		9		27		12,00		0,00		€ -	
SAN GIOVANNI BIANCO	24015	5.048	-0,34%	10.835	11,35%	4.329	79,93%	763	73,41%	1.584	88,12%	819	26,78%	16,00	-20,63%	0,14	-76,67%	€ 1.937,22	154,11%
SAN PELLEGRINO TERME	24016	4.978	0,30%	19.705	-8,25%	14.963	-2,50%	3.803	8,47%	2.684	-9,20%	1.457	-3,64%	27,30	0,00%	0,89	0,00%	€ 8.289,14	15,13%
SANTA BRIGIDA	24010	583	-1,85%	9.390	1,73%	684		737		261		115	1,77%	11,30	9,71%	0,00		€ 1.100,00	10,00%
SANTOMOBONO TERME	24038	3.557	-0,08%	13.430	1,54%	6.138	-11,39%	852	-5,44%	2.428	3,67%	974	-0,51%	17,00	4,29%	0,47	0,00%	€ 3.000,00	0,00%
SEDRINA	24010	2.502	-1,18%	18.626	1,29%	4.743	-20,50%	1.920	16,36%	219	2,34%	643	-10,69%	16,30	-10,93%	0,67	0,00%	€ 3.000,00	-50,00%
SERINA	24017	2.174	0,14%	12.662	2,95%	5.914	6,23%	1.269	8,37%	847	33,18%	796	5,01%	18,00	-22,75%	0,50	0,00%	€ 7.762,60	5,94%
SOLZA	24030	2.022	0,70%	5.648	5,73%	2.428	23,19%	736	78,64%	737	0,41%	367	16,51%	24,00	-20,79%	0,79	58,00%	€ 2.077,48	22,20%
SORISOLE	24010	9.214	0,25%	22.757	1,71%	16.061	9,10%	1.802	73,77%	4.469	1,92%	1.650	6,04%	25,00	0,00%	0,79	-8,14%	€ 11.000,00	6,59%
SOTTO IL MONTE GIOVANNI XXIII	24039	4.384	1,29%	9.884	5,93%	6.695	2,42%	596	-3,87%	1.678	-3,17%	785	10,88%	19,40	-11,82%	0,69	-16,87%	€ 5.000,00	-25,63%
STROZZA	24030	1.121	2,09%	5.802	0,47%	753	-7,27%	460	36,50%	1.910	29,63%	229	11,71%	11,00	10,00%	0,67	103,03%	€ 1.000,00	0,00%
SUISIO	24040	3.914	-0,31%	16.054	-7,67%	4.433	1,81%	1.092	4,90%	1.624	22,94%	709	-1,80%	31,19	2,94%	1,06	6,00%	€ 6.000,00	0,00%
TERNO D'ISOLA	24030	7.884	1,36%	17.331	6,10%	15.983	12,60%	4.673	56,76%	3.360	22,76%	1.759	11,40%	34,30	7,19%	1,00	0,00%	€ 10.000,00	0,00%
UBIALE CLANEZZO	24010	1.405	0,29%	7.894	1,73%	1.745	-18,31%	493	30,42%	244	23,23%	174	11,54%	12,00	0,00%	0,33	0,00%	€ 1.668,94	15,21%
VALBREMBO	24030	4.014	2,35%	19.199	11,18%	11.407	12,28%	1.367	34,95%	1.695	-8,82%	993	5,98%	26,51	-22,03%	0,78	-22,00%	€ 6.000,00	-16,67%
VALNEGRA	24010	209	0,00%	5.968	2,54%	901	54,81%	495	6,45%	347	191,60%	135	-0,74%	7,00	0,00%	0,08	0,00%	€ 320,02	37,94%
VILLA D'ADDA	24030	4.760	0,49%	18.038	2,61%	3.923	-2,94%	417	-3,25%	1.577	-4,54%	650	-2,99%	20,00	0,00%	0,56	0,00%	€ 4.000,00	0,00%
ZOGNO	24019	9.115	0,13%	34.678	2,68%	17.535	-3,95%	4.357	11,83%	4.026	15,36%	1.926	-1,63%	30,00	0,00%	1,11	0,00%	€ 10.340,84	-14,53%
totali		210.635	4,73%	807.182	5,80%	414.277	7,37%	95.138	27,40%	99.815	8,73%	46.057	3,54%	1.068h19min		40,30	4,11%	€ 269.291,47	-3,42%
medie		3.761	-2,75%	14.414	-1,76%	7.398	-2,21%	1.699	16,03%	1.782	8,69%	822	0,96%	19h05min	-3,81%	0,72	-3,33%	€ 4.808,78	-10,32%
medie per abitante				3,83	1,02%	1,97	2,53%	0,45	21,65%	0,47	13,96%	0,22	3,82%			0,00019	-0,59%	€ 1,28	-7,78%
biblioteche considerate		56		56		56		56		56		56		56		56		€ -	

(*) sono esclusi i periodici

“Come eravamo”

Progetto di recupero e valorizzazione delle tradizioni popolari e della memoria storica locale

LE RAGIONI DEL PROGETTO

Il progetto “Come eravamo” trova la sua motivazione nella necessità che ogni comunità avverte di recuperare la propria identità, attraverso lo studio e la conoscenza delle proprie radici e tradizioni.

Si tratta di un progetto intergenerazionale che mette in comunicazione persone anziane e bambini per promuovere la reminiscenza attiva e mira all’integrazione fra generazioni attraverso la conduzione di laboratori di incontro e scambio, finalizzati alla trasmissione di ricordi, esperienze e racconti dei soggetti anziani, intervistati dai bambini. Il progetto utilizza la reminiscenza attiva come efficace strumento, terapeutico e didattico al tempo stesso.

Quindi, l’obiettivo che ci si propone è quello di conservare e, là dove è necessario, recuperare l’identità culturale nella e della comunità. L’evolversi della società ha determinato la dispersione del patrimonio storico, culturale, artistico ed ambientale del nostro territorio. Attraverso la conoscenza diretta del territorio, la presa di coscienza dei suoi cambiamenti e con lo studio delle radici e delle tradizioni locali, ci si propone di stimolare nei bambini il senso di appartenenza alla comunità di origine, nonché un interesse costruttivo e positivo per i beni ed i servizi comuni ed il rispetto del territorio. Solo suscitando sin da piccoli tali sentimenti potremo avere una comunità attiva, collaborativa e consapevole.

Il progetto intende coinvolgere gli enti territoriali: la biblioteca comunale, le scuole primarie e secondarie di primo grado e il centro anziani dove presente.

Pertanto intende favorire l’occasione per promuovere, costruire e consolidare rapporti di collaborazione con gli enti territoriali nella consapevolezza che una scuola di qualità sa conservare la memoria del passato, ascoltare i segni del presente e guardare con responsabilità al futuro.

OBIETTIVO GENERALE

Il progetto vuole permettere la trasmissione e la conservazione della memoria storica attraverso l’interscambio generazionale bambini/anziani e tramite la realizzazione di materiale cartaceo, audio e video sul recupero delle tradizioni. Tutto ciò garantirà la trasposizione scritta di usi e costumi tradizionali che fanno parte del bagaglio culturale popolare, normalmente tramandato solo a livello orale, e quindi suscettibile a dispersione e modifiche nel corso del tempo.

OBIETTIVI SPECIFICI

- ✓ Promuovere la comprensione intergenerazionale tra anziani e bambini riscoprendo l’importanza e il valore della trasmissione orale dei ricordi e delle tradizioni;
- ✓ Promuovere la reminiscenza attiva, con duplice scopo: come forma di memoria storica della comunità e come forma di terapia per l’anziano;
- ✓ Recuperare la memoria storica del paese e del territorio;
- ✓ Favorire la condivisione del patrimonio culturale;
- ✓ Stimolare il coinvolgimento emotivo e l’interesse nel conoscere il proprio contesto socio-ambientale.

METODOLOGIA

La metodologia sarà caratterizzata da una partecipazione attiva degli alunni con attività laboratoriali, di ricerca in biblioteca, di elaborazione di scritti, ricerca di reperti, interviste e dibattiti tra ragazzi e anziani, fotografie, registrazioni audio e video con l’intento di riuscire a coinvolgere la comunità nel suo insieme.

DESTINATARI

Il progetto si rivolge al secondo ciclo della scuola primaria e alla scuola secondaria di primo grado.

Prevede il coinvolgimento della biblioteca, in particolare delle sezioni locali, della scuola e del centro anziani.

STRUTTURA DEL PERCORSO

Il percorso sarà diviso in 3 moduli:

Modulo 1

Documentazione della cultura popolare attraverso la memoria Materiale (insieme di oggetti significativi, degli attrezzi di lavoro come di numerosi prodotti di consumo o di beni più durevoli, utensili di vita domestica, indumenti, libri).

I bambini si trasformeranno in piccoli giornalisti e faranno interviste agli anziani sui lavori contadini, si trasformeranno in reporter facendo foto di attrezzi di lavoro antichi, foto di indumenti, di utensili per la casa, per la campagna ecc., andranno alla ricerca di materiale bibliografico nella sezione locale della biblioteca comunale.

Il progetto può prevedere la partecipazione di tutte le classi della scuola o di una classe filtro. La durata minima per l'efficacia del progetto è di 6 incontri di 2 ore, per ogni gruppo classe: incontri a scuola, incontri in biblioteca, incontri con anziani del paese e/o al centro anziani. Il modulo prevede anche dei momenti di progettazione e verifica con gli insegnanti e con il responsabile della biblioteca locale e del centro anziani.

Modulo 2

Documentazione della memoria Immateriale (I Beni Culturali Immateriali rappresentano il prodotto della cultura di un popolo, dei propri usi e costumi, delle proprie credenze, degli atteggiamenti, dei valori, degli ideali e delle abitudini, trasmessi di padre in figlio. UNESCO).

I bambini si trasformeranno in etnografi e andranno alla ricerca di proverbi, modi di dire, tradizioni, feste tipiche, giochi e favole della cultura popolare del paese, tutti ovviamente in dialetto locale.

Il progetto può prevedere la partecipazione di tutte le classi della scuola o di una classe filtro. La durata minima per l'efficacia del progetto è di 6 incontri di 2 ore, per ogni gruppo classe: incontri a scuola, incontri in biblioteca, interviste agli anziani. Il modulo prevede anche dei momenti di progettazione e verifica con gli insegnanti e con il responsabile della biblioteca locale e del centro anziani.

Al termine dei primi due moduli potrà essere prodotta una pubblicazione che documenta il percorso effettuato. Il documento sarà curato dal sistema bibliotecario; le spese saranno a totale carico del Comune aderente al progetto.

Modulo 3

Il terzo modulo è facoltativo: si può prevedere una esposizione dei materiali raccolti e dei lavori prodotti.

GESTIONE DEL PROGETTO

La gestione del progetto sarà affidata alla ZEROVENTI coop. soc. onlus di Brescia. Il coordinatore del progetto è Rosa Traina*.

COSTI

Costo orario primo e secondo modulo: € 33,00 (esente IVA ai sensi comma 20, art 10, DP.R 633/1972), spese viaggio e ufficio incluse.

* Rosa Traina, laureata al DAMS Teatro di Bologna, operatrice culturale e di teatro sociale di comunità, bibliotecaria per conto della Cooperativa Zeroventi di Brescia, da anni collabora con biblioteche, scuole e enti pubblici nella realizzazione di progetti teatrali, di promozione alla lettura e progetti di carattere culturale. Per conto della Biblioteca di Suisio ha curato il progetto "ÖNA OLTA 'NGHERA...", raccolta di documenti, fotografie, modi dire, parole, proverbi, della tradizione contadina, artigianale e casalinga di Suisio, a seguito della mostra organizzata in occasione della festa dei Nonni il 7 ottobre 2012.

I materiali utilizzati sono a carico dell'ente: macchina fotografica, videocamera, registratore, computer, materiale cartaceo, ecc.

Costo terzo modulo: € 440,00 (esente IVA ai sensi comma 20, art 10, DP.R 633/1972) spese viaggio e ufficio incluse.

Spazio espositivo, eventuale buffet, eventuali pannelli, tavoli e altro allestimento utile alla mostra è a carico dell'ente.

Il costo per la pubblicazione sarà da valutare in base anche al numero di copie da stampare e al lavoro editoriale e grafico.

ALLEGATO C)

Simulazione quote annuali a carico dei comuni aderenti

comune	cap	abitanti al 31/12/12	quota fissa	spesa per acquisto documenti - 2012	acquisto documenti pro abitante	quota pro abitante	maggiorazione per acquisto documenti		totale
						€ 0,35			
ALMENNO SAN BARTOLOMEO	24030	6.062	€ 500,00	€ 6.852,29	€ 1,130	€ 2.121,70	30%	€ 786,51	€ 3.408,21
ALMENNO SAN SALVATORE	24031	5.802	€ 500,00	€ 3.824,80	€ 0,659	€ 2.030,70	40%	€ 1.012,28	€ 3.542,98
AMBIVERE	24030	2.373	€ 300,00	€ 4.500,00	€ 1,896	€ 830,55	20%	€ 226,11	€ 1.356,66
BARZANA	24030	1.864	€ 300,00	€ 2.851,00	€ 1,530	€ 652,40	20%	€ 190,48	€ 1.142,88
BEDULITA	24030	754	€ 100,00	€ 737,50	€ 0,978	€ 263,90	40%	€ 145,56	€ 509,46
BERBENNO	24030	2.477	€ 300,00	€ 3.341,66	€ 1,349	€ 866,95	30%	€ 350,09	€ 1.517,04
BONATE SOPRA	24040	9.156	€ 500,00	€ 12.954,77	€ 1,415	€ 3.204,60	30%	€ 1.111,38	€ 4.815,98
BONATE SOTTO	24040	6.698	€ 500,00	€ 8.500,00	€ 1,269	€ 2.344,30	30%	€ 853,29	€ 3.697,59
BOTTANUCO	24040	5.239	€ 500,00	€ 3.600,00	€ 0,687	€ 1.833,65	40%	€ 933,46	€ 3.267,11
BRACCA	24010	777	€ 100,00	€ -	€ -	€ 271,95	50%	€ 185,98	€ 557,93
BREMBATE DI SOPRA	24030	7.894	€ 500,00	€ 17.900,00	€ 2,268	€ 2.762,90	10%	€ 326,29	€ 3.589,19
BREMBILLA	24012	4.145	€ 300,00	€ 5.000,00	€ 1,206	€ 1.450,75	30%	€ 525,23	€ 2.275,98
CALUSCO D'ADDA	24033	8.386	€ 500,00	€ 4.972,84	€ 0,593	€ 2.935,10	40%	€ 1.374,04	€ 4.809,14
CAPIZZONE	24030	1.294	€ 100,00	€ 1.499,60	€ 1,159	€ 452,90	30%	€ 165,87	€ 718,77
CAPRIATE SAN GERVASIO	24042	7.978	€ 500,00	€ 9.951,00	€ 1,247	€ 2.792,30	30%	€ 987,69	€ 4.279,99
CAPRINO BERGAMASCO	24030	3.135	€ 300,00	€ 4.703,74	€ 1,500	€ 1.097,25	30%	€ 419,18	€ 1.816,43
CARVICO	24030	4.674	€ 300,00	€ 8.354,37	€ 1,787	€ 1.635,90	20%	€ 387,18	€ 2.323,08
CHIGNOLO D'ISOLA	24040	3.295	€ 300,00	€ 4.744,96	€ 1,440	€ 1.153,25	30%	€ 435,98	€ 1.889,23
CISANO BERGAMASCO	24034	6.359	€ 500,00	€ 8.409,00	€ 1,322	€ 2.225,65	30%	€ 817,70	€ 3.543,35
CORNA IMAGNA	24030	946	€ 100,00	€ 1.200,00	€ 1,268	€ 331,10	30%	€ 129,33	€ 560,43
CORNALBA	24017	304	€ 100,00	€ 500,00	€ 1,645	€ 106,40	20%	€ 41,28	€ 247,68
COSTA SERINA	24010	982	€ 100,00	€ -	€ -	€ 343,70	50%	€ 221,85	€ 665,55
COSTA VALLE IMAGNA	24030	619	€ 100,00	€ 924,00	€ 1,493	€ 216,65	30%	€ 95,00	€ 411,65
CUSIO	24010	251	€ 100,00	€ -	€ -	€ 87,85	50%	€ 93,93	€ 281,78
FILAGO	24040	3.227	€ 300,00	€ 4.509,70	€ 1,397	€ 1.129,45	30%	€ 428,84	€ 1.858,29
FUIPIANO VALLE IMAGNA	24030	221	€ 100,00	€ 800,00	€ 3,620	€ 77,35	0%	€ -	€ 177,35
GEROSA	24010	376	€ 100,00	€ -	€ -	€ 131,60	50%	€ 115,80	€ 347,40
LENNA	24010	640	€ 100,00	€ 350,00	€ 0,547	€ 224,00	40%	€ 129,60	€ 453,60
LOCATELLO	24030	845	€ 100,00	€ 1.300,00	€ 1,538	€ 295,75	20%	€ 79,15	€ 474,90
MADONE	24040	4.055	€ 300,00	€ 7.000,00	€ 1,726	€ 1.419,25	20%	€ 343,85	€ 2.063,10
MAPELLO	24030	6.617	€ 500,00	€ 11.500,00	€ 1,738	€ 2.315,95	20%	€ 563,19	€ 3.379,14
MEDOLAGO	24030	2.394	€ 300,00	€ 5.000,00	€ 2,089	€ 837,90	10%	€ 113,79	€ 1.251,69
OLTRE IL COLLE	24013	1.056	€ 100,00	€ -	€ -	€ 369,60	50%	€ 234,80	€ 704,40
PALAZZAGO	24030	4.445	€ 300,00	€ 4.400,00	€ 0,990	€ 1.555,75	40%	€ 742,30	€ 2.598,05
PIAZZA BREMBANA	24014	1.205	€ 100,00	€ 2.500,00	€ 2,075	€ 421,75	10%	€ 52,18	€ 573,93
PONTERANICA	24010	6.894	€ 500,00	€ 4.694,00	€ 0,681	€ 2.412,90	40%	€ 1.165,16	€ 4.078,06
PONTE SAN PIETRO	24036	11.758	€ 500,00	€ 16.000,00	€ 1,361	€ 4.115,30	30%	€ 1.384,59	€ 5.999,89
PONTIDA	24030	3.238	€ 300,00	€ 1.320,00	€ 0,408	€ 1.133,30	50%	€ 716,65	€ 2.149,95
PRESEZZO	24030	4.943	€ 300,00	€ 11.200,00	€ 2,266	€ 1.730,05	10%	€ 203,01	€ 2.233,06
RONCOLA	24030	783	€ 100,00	€ 900,00	€ 1,149	€ 274,05	30%	€ 112,22	€ 486,27
ROTA D'IMAGNA	24037	948	€ 100,00	€ -	€ -	€ 331,80	50%	€ 215,90	€ 647,70
SAN GIOVANNI BIANCO	24015	5.048	€ 500,00	€ 1.937,22	€ 0,384	€ 1.766,80	50%	€ 1.133,40	€ 3.400,20
SAN PELLEGRINO TERME	24016	4.978	€ 300,00	€ 8.289,14	€ 1,665	€ 1.742,30	20%	€ 408,46	€ 2.450,76
SANTA BRIGIDA	24010	583	€ 100,00	€ 1.100,00	€ 1,887	€ 204,05	20%	€ 60,81	€ 364,86
SANTOMOBONO TERME	24038	3.557	€ 300,00	€ 3.000,00	€ 0,843	€ 1.244,95	40%	€ 617,98	€ 2.162,93
SEDRINA	24010	2.502	€ 300,00	€ 3.000,00	€ 1,199	€ 875,70	30%	€ 352,71	€ 1.528,41
SERINA	24017	2.174	€ 300,00	€ 7.762,60	€ 3,571	€ 760,90	0%	€ -	€ 1.060,90
SOLZA	24030	2.022	€ 300,00	€ 2.077,48	€ 1,027	€ 707,70	30%	€ 302,31	€ 1.310,01
SORISOLE	24010	9.214	€ 500,00	€ 11.000,00	€ 1,194	€ 3.224,90	30%	€ 1.117,47	€ 4.842,37
SOTTO IL MONTE GIOVANNI XXIII	24039	4.384	€ 300,00	€ 5.000,00	€ 1,141	€ 1.534,40	30%	€ 550,32	€ 2.384,72
STROZZA	24030	1.121	€ 100,00	€ 1.000,00	€ 0,892	€ 392,35	40%	€ 196,94	€ 689,29
SUISIO	24040	3.914	€ 300,00	€ 6.000,00	€ 1,533	€ 1.369,90	20%	€ 333,98	€ 2.003,88
TERNO D'ISOLA	24030	7.884	€ 500,00	€ 10.000,00	€ 1,268	€ 2.759,40	30%	€ 977,82	€ 4.237,22
UBIALE CLANEZZO	24010	1.405	€ 100,00	€ 1.668,94	€ 1,188	€ 491,75	30%	€ 177,53	€ 769,28
VALBREMBO	24030	4.014	€ 300,00	€ 6.000,00	€ 1,495	€ 1.404,90	30%	€ 511,47	€ 2.216,37
VALNEGRA	24010	209	€ 100,00	€ 320,02	€ 1,531	€ 73,15	20%	€ 34,63	€ 207,78
VILLA D'ADDA	24030	4.760	€ 300,00	€ 4.000,00	€ 0,840	€ 1.666,00	40%	€ 786,40	€ 2.752,40
ZOGNO	24019	9.115	€ 500,00	€ 10.340,84	€ 1,134	€ 3.190,25	30%	€ 1.107,08	€ 4.797,33
totali	58	211.993	€ 16.600,00	€ 269.291,47	€ 1,270	€ 74.197,90	36,51%	€ 27.085,96	€ 117.883,51