



**SISTEMA BIBLIOTECARIO DELL'AREA
NORD-OVEST DELLA PROVINCIA DI BERGAMO**

CONFERENZA DEI SINDACI
COMMISSIONE TECNICA DEI BIBLIOTECARI

piano annuale

2015

*Approvato dalla Conferenza dei Sindaci
in data 4 marzo 2015*

LA SITUAZIONE ATTUALE

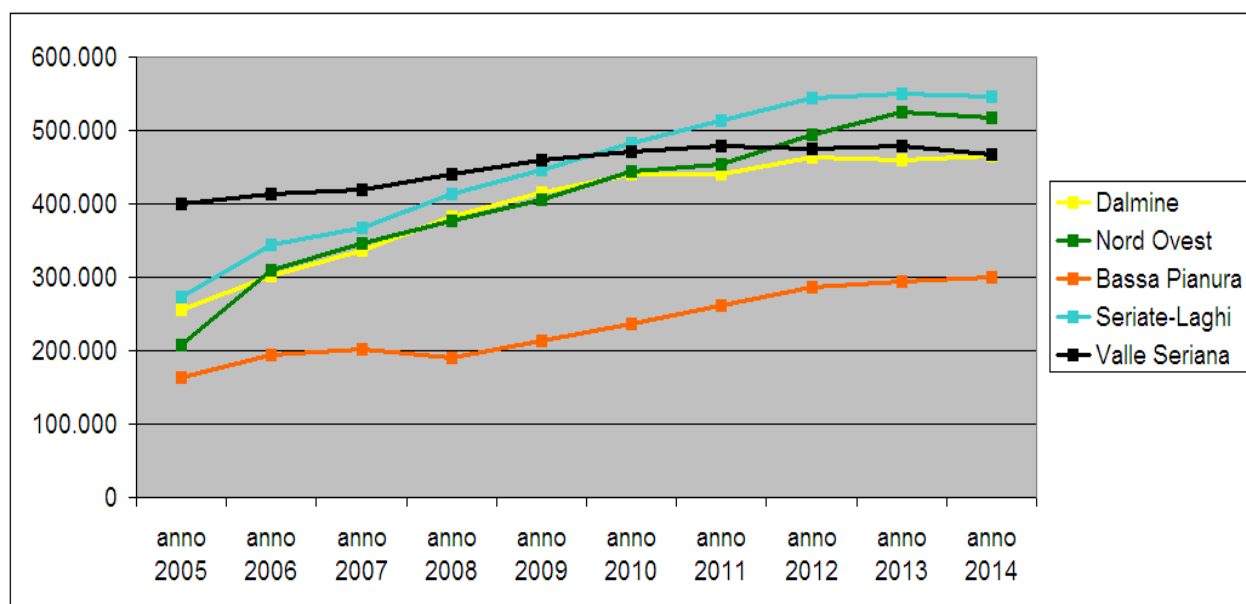
I comuni aderenti al sistema bibliotecario sono 57 e costituiscono un bacino di utenza potenziale di oltre 210.000 abitanti.

I dati principali registrati dalle biblioteche del sistema nell'anno 2013 (ultimo disponibile) sono riassunti nel seguente prospetto (nell'allegato a) sono invece riportati i valori conseguiti da ogni singola biblioteca):

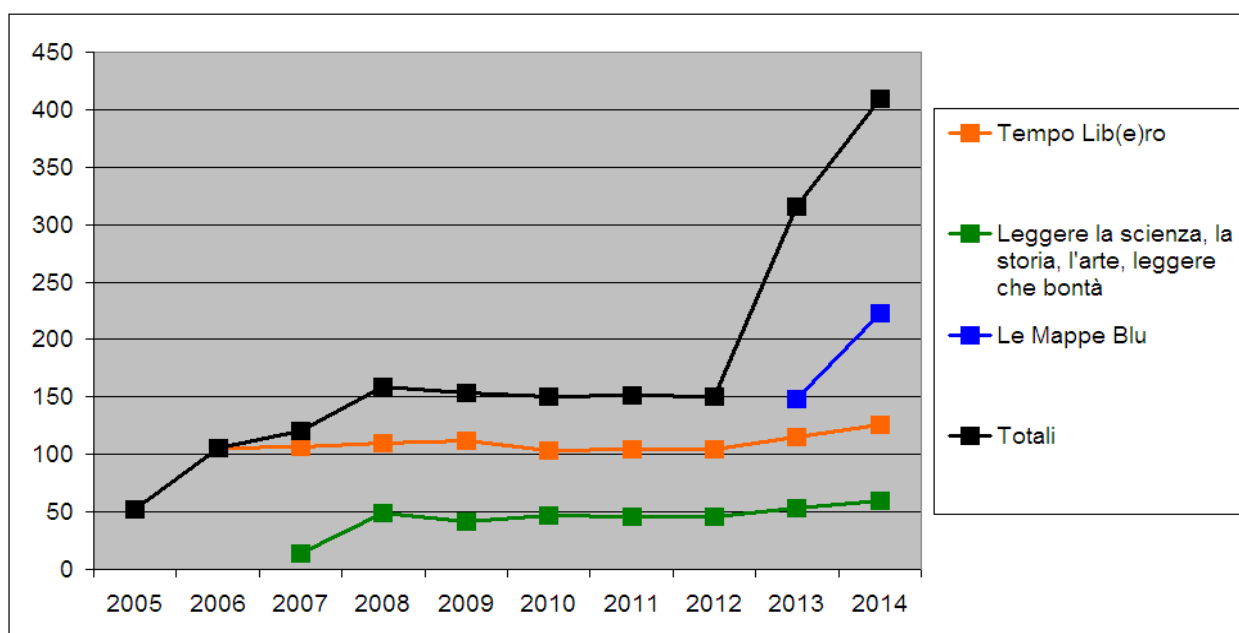
2013	n. biblioteche considerate	valore assoluto	media per biblioteca	media per abitante
<i>patrimonio documentario posseduto</i>	55	828.038	15.055	3,95
<i>investimento annuo in acquisto documenti</i>	55	€ 235.306,24	€ 4.278,30	€ 1,12
<i>prestiti locali annui</i>	55	415.249	7.550	1,98
<i>prestiti ad altre biblioteche</i>	55	109.687	1.994	0,52
<i>prestiti da altre biblioteche</i>	55	107.482	1.954	0,51
<i>utenti attivi</i>	55	48.015	873	0,23
<i>orario di apertura settimanale</i>	55	1.048h	19h	---
<i>unità di personale retribuito</i>	55	40,64	0,74	0,00019

Secondo i macrodati diffusi dalla Fondazione Politecnico di Milano (gestore del software *B-Evolution*) e riferiti al 2014, il sistema bibliotecario Nord-Ovest si conferma al secondo posto per numero di prestiti tra i 5 sistemi bergamaschi. Per la prima volta, si segnala un lieve decremento rispetto all'anno precedente (circa -7.500 unità, pari a -1,44%). Questo dato – da non considerare preoccupante (il prestito è cresciuto del 4,49% rispetto al 2012 e del 13,99% rispetto al 2011) – invita comunque ad una riflessione sulle cause che potrebbero portare ad una “stagnazione” dei prestiti (nel corso dell'anno si dovranno dunque effettuare analisi più approfondite).

Sistemi	anno 2005	anno 2006	anno 2007	anno 2008	anno 2009	anno 2010	anno 2011	anno 2012	anno 2013	anno 2014
Dalmine	255.033	301.023	337.495	383.423	415.069	440.099	441.237	463.303	460.410	466.203
Nord Ovest	208.405	309.324	345.730	377.341	405.476	445.035	453.637	494.903	524.701	517.120
Bassa Pianura	162.587	193.874	201.540	190.868	212.910	237.024	261.239	287.481	294.601	300.321
Seriate-Laghi	273.326	344.789	368.140	414.081	446.462	482.674	513.186	543.828	550.617	546.012
Valle Seriana	400.205	413.019	418.574	441.116	458.927	471.010	478.805	475.902	479.733	467.049
Fuori sistema	5.141	8.236	7.569	13.873	7.463	8.057	8.883	9.105	9.085	8.444
<i>Totali</i>	<i>1.304.697</i>	<i>1.570.265</i>	<i>1.679.048</i>	<i>1.820.702</i>	<i>1.946.307</i>	<i>2.083.899</i>	<i>2.156.987</i>	<i>2.274.522</i>	<i>2.319.147</i>	<i>2.305.149</i>



Il sistema bibliotecario Nord-Ovest sta inoltre caratterizzandosi per l'intensa attività nel settore bambini/ragazzi. Il seguente grafico riassume i dati registrati in questo campo.



Da notare come dal 2013 – grazie al successo del progetto “Le mappe blu” – vi è stata un’impennata nel numero di interventi di animazione/promozione alla lettura organizzati dal sistema, tanto da sfondare il tetto dei 400 incontri annui.

IL CAMBIAMENTO IN ATTO

La “convenzione integrativa”

Il 2014 ha rappresentato un anno di svolta, dovuto al subentro dei sistemi bibliotecari intercomunali bergamaschi nei servizi centralizzati tradizionalmente erogati dalla Provincia di Bergamo (catalogazione, prestito interbibliotecario, software). Per far questo, si è stipulata una *convenzione integrativa alle convenzioni dei sistemi bibliotecari bergamaschi per la gestione dei servizi di catalogazione/accodamento, fornitura documentaria, interprestito, software e servizi accessori*. L’accordo:

- ha per oggetto l’erogazione dei servizi bibliotecari di fornitura documentaria, catalogazione, accodamento, interprestito, software gestionale e servizi connessi, con la seguente ripartizione di costi:
 - * il costo per la fornitura documentaria e connessa catalogazione/accodamento è a carico del bilancio dei singoli acquirenti;
 - * i costi per l’erogazione dei servizi d’interprestito e/o catalogazione, non connessa all’acquisto di documentazione, sono a carico dei bilanci dei singoli sistemi bibliotecari, ripartiti in base alla popolazione residente;
 - * il costo per l’erogazione del software è ripartito in parti uguali fra i sistemi bibliotecari aderenti;
- ha durata sino al 31 dicembre 2019 e non contempla il recesso anticipato;
- prevede che il Comune di Seriate assuma il ruolo di centrale unica di committenza, riguardo alle procedure di appalto, dalla fase d’indizione e sino all’aggiudicazione delle gare, di fornitura documentaria, catalogazione e interprestito, software gestionale;
- comporta per ogni singolo Comune i seguenti impegni per il triennio 2014-2016:

- * partecipare alla gara per acquisto documenti (libri, cd, dvd, ecc.; sono invece da escludere le riviste) bandita a livello provinciale, stanziando un importo complessivo per il triennio di almeno € 3,00 per abitante;
- * per coprire i costi dei servizi d'interprestito e catalogazione non connessa all'acquisto di documentazione, compartecipare con una quota annua di € 0,30 per abitante.

Accanto alla *convenzione integrativa*, i sistemi bibliotecari intercomunali bergamaschi hanno voluto pervenire alla definizione di un protocollo d'intesa con il sistema bibliotecario urbano (Città di Bergamo) – siglato il 9 maggio 2014 –, preso atto della comune “*volontà di stabilire collaborazioni, in una logica di complementarità per assicurare un servizio uniforme e di qualità a tutti gli utenti, in modo omogeneo e indistinto, in base a principi di economicità, efficienza ed efficacia*”. Si tratta di un primo importante passo per superare l'anacronistica separazione tra città capoluogo e provincia nell'erogazione servizi bibliotecari.

L'Area Vasta

La cooperazione è la modalità tipica di organizzazione delle biblioteche, fa parte del loro DNA (si veda l'art. 1 della L.R. n. 81/1985).

In questa logica, partendo dalla constatazione che “nessuna biblioteca è un'isola”, molte reti bibliotecarie della Lombardia stanno ritenendo limitante la cooperazione ristretta al proprio ambito territoriale. Si è dunque creato un movimento per l'“Area Vasta”, per una cooperazione più larga rispetto al quadro sistemico/provinciale. Questa prospettiva – oltre ad assicurare interessanti razionalizzazioni ed economie di scala – si pone anche come miglioramento e innovazione nei servizi erogati all'utenza, nel convincimento che l'“Area Vasta” possa essere decisiva per un ridisegno complessivo del ruolo e del futuro delle biblioteche di pubblica lettura. I primi esperimenti in atto in Lombardia stanno configurando il prestito su “Area Vasta” come un servizio aggiuntivo rispetto a quelli esistenti, cioè un servizio che ha regole proprie ed è a pagamento per l'utente (non comporta quindi oneri per le amministrazioni comunali, nella consapevolezza che la finanza locale non contiene ulteriori incrementi di spese).

Allo stato attuale – febbraio 2015 – protagonisti di questo processo sono il Consorzio Sistema Bibliotecario Nord-Ovest di Paderno Dugnano e la Provincia di Brescia, che sembrano capaci di aggregare, rispettivamente, l'area milanese e l'area centro-orientale della Lombardia.

I sistemi bibliotecari bergamaschi stanno dunque valutando specifiche intese per l'“Area Vasta” con questi due soggetti.

In questa prospettiva, va considerato che sia CSBNO che Provincia di Brescia utilizzano il software di gestione *Clavis*: l'adozione di questo programma anche nelle biblioteche bergamasche potrebbe dunque consentire un più facile dialogo con dette aree di cooperazione bibliotecaria. *Clavis* sembra inoltre offrire altri vantaggi: un abbattimento sensibile dei costi di gestione, il rispetto di quanto previsto dall'art. 68 del *codice dell'amministrazione digitale* (con riferimento alla preferenza per “software liberi o a codice sorgente aperto”), la possibilità di adeguarsi rapidamente alle specifiche tecniche elaborate dai bibliotecari bergamaschi.

L'accordo di collaborazione con il Sistema bibliotecario dell'area di Dalmine

Come indicato nel *piano annuale 2014*, nel gennaio 2015 si è dato vita con il Sistema bibliotecario dell'area di Dalmine ad un *accordo di collaborazione* (allegato b). L'accordo è sperimentale per il periodo 01/02/2015-31/01/2016 e, pur nella sua brevità, presenta importanti elementi di innovazione:

- * i due sistemi organizzeranno insieme le seguenti rassegne culturali itineranti:
 - ⇒ “*Tierra! Nuove rotte per un mondo più umano*”: festival per adulti e ragazzi, conferenze e reading musicali (1^a edizione). Gli appuntamenti si terranno tra febbraio e giugno 2015,

- ⇒ “*Biblofestival*”: festival di spettacoli, laboratori, incontri, film, eventi per bambini e famiglie (14^a edizione). Gli appuntamenti si terranno tra maggio e giugno 2015;
- * il personale assegnato ai due sistemi gestirà in maniera unitaria i servizi oggetto della già citata “*convenzione integrativa*”;
 - * c’è l’impegno a realizzare “*un unico piano delle attività fra i due sistemi bibliotecari locali per l’anno 2016*”.

Di fatto, i due sistemi bibliotecari si riconoscono l’un l’altro come partner privilegiato e, pur nella specificità e autonomia di ognuno, provano a lavorare in maniera stretta già nell’immediato (anno 2015) e a pensare ad un raccordo globale per il futuro (anno 2016).

LA CONTINUITÀ PROGETTUALE

Le attività del sistema bibliotecario si stanno caratterizzando per il loro radicamento e per la capacità di essere continue nel tempo. Il 2015 vedrà quindi la riproposizione di tanti progetti che hanno incontrato il favore delle biblioteche e amministrazioni comunali. Nella tabella sotto riportata si riepilogano in maniera sintetica le azioni da confermare nell’anno di riferimento.

progetto	anno di attivazione	descrizione	spesa presunta*
area politiche patrimonio documentario			
Specializzazioni	2002	buoni acquisto per incentivare la cura di scaffali tematici	€ 10.000
Piccole biblioteche	2002	buoni acquisto per incentivare le biblioteche con popolazione di riferimento inferiore a 3.000 abitanti	€ 6.000
Documenti non cartacei	2006	buoni acquisto per incrementare i documenti multimediali (cd, dvd, ecc.)	€ 10.000
MediaLibraryOnLine	2011	adesione al progetto di biblioteca digitale (banche dati ed enciclopedie, edicola quotidiani/periodici, audio musicali, audiolibri, e-book, ecc.)	€ 13.700
Gulp. Adolescenti sulle nuvolette!	2014	buoni acquisto per incrementare i documenti della sezione dedicata ai fumetti (da ripartire secondo il criterio vigente per le specializzazioni)	€ 5.000
Pigrone o dislessico?	2009	tre incontri divulgativi ed itineranti dedicati al tema della dislessia, con l’intervento di esperti dell’A.I.D. di Bergamo	€ 600
area bambini / ragazzi			
Nati per Leggere	2001	progetto nazionale di sensibilizzazione dei genitori per la lettura ad alta voce ai bambini molto piccoli (0-6 anni)	€ 2.000
Leggere... lo sport	2007	progetto di promozione della lettura di libri di “saggistica ragazzi” rivolto alle classi terza, quarta e quinta della scuola primaria	€ 7.500
Tempo Libero	2001	progetto di promozione della lettura rivolto alle classi delle scuole medie, da tenersi preferibilmente in biblioteca	€ 15.000
Giovani Adulti	2010	progetto di promozione della lettura rivolto alle classi prime degli istituti superiori del territorio	€ 1.000
Le mappe blu	2012	progetto di promozione della lettura rivolto alle classi delle scuole dell’infanzia e primaria, da tenersi preferibilmente in biblioteca	€ 4.000
area servizi informativi			
Centro stampa	2005	servizio che consente di stampare – in bianco e nero o a colori – manifesti, volantini e altro materiale promozionale di iniziative organizzate o patrocinate dalle amministrazioni aderenti al sistema in ambito culturale	€ 7.000
area servizi generali			
Formazione e aggiornamento	2003	organizzazione di momenti di formazione e aggiornamento rivolti a bibliotecari e volontari	1.500
One Person Library	2010	attività di riduzione delle chiusure delle biblioteche e di risistemazioni straordinarie	€ 10.000

* Sono escluse le spese di coordinamento. Le spese sono da intendersi al netto del contributo delle biblioteche partecipanti (laddove previsto).

Oltre a quanto previsto dall'accordo di collaborazione con il Sistema bibliotecario dell'area di Dalmine, il sistema bibliotecario Nord-Ovest partecipa alla realizzazione delle seguenti rassegne di incontri con autori, di appuntamenti musicali e di spettacoli teatrali per famiglie:

- ⇒ *Fiera del libro dell'Isola bergamasca* (www.fieradellibroisola.it): organizzata dal 2006 da PromoIsola, è un evento annuale ospitato da un comune dell'Isola bergamasca e che vede la presenza di autori (sia per ragazzi che per adulti), laboratori, spettacoli e, naturalmente, stand di librai ed editori. L'appuntamento del 2015 (dal 7 al 15 marzo) si terrà a Calusco d'Adda.
- ⇒ *Il futuro della memoria* (www.ilfuturodellamemoria.it): dal 2011 il sistema bibliotecario, in collaborazione con l'Associazione ARTS (Auditorium della Arti e dello Spettacolo) di Bergamo, ha dato vita ad un progetto che intende delineare il percorso storico/culturale che dall'Unità d'Italia si snoda fino ai giorni nostri. L'obiettivo è quello di ricostituire le virtù civiche, in una visione coerente del futuro della società, e investire nei valori della democrazia e della libertà.
- ⇒ *Pagine Verdi* (www.pagine-verdi.info): incontri con autori ed esperti naturalisti, canti, rappresentazioni teatrali e mostre di disegni e fotografie daranno anche ai meno abituati a parlare il linguaggio della natura la possibilità di capire perché il Parco delle Orobie Bergamasche è considerato la più grande area ad elevata naturalità tra i parchi regionali lombardi, custode di tradizioni e peculiarità che sono parte integrante della nostra storia e fonte inesauribile di ispirazione per il futuro. Un ciclo di eventi che vogliono essere un viaggio in quello che di meglio il Parco delle Orobie può offrire, in una sintesi inedita di punti di vista e sguardi privilegiati su una natura che si svela come musa ispiratrice di tante forme d'arte e custode di un mondo affascinante, tutto da scoprire. La rassegna si avvale del contributo di numerosi enti locali vallari e la collaborazione di molti soggetti privati.
- ⇒ *Una valle in scienza* (www.unavalleinscienza.it): sempre nel territorio della Valle Brembana, si tengono annualmente una serie di incontri dedicati ad argomenti scientifici, con la presenza di qualificati scienziati, filosofi e saggisti. L'interesse e la promozione verso la scienza e la tecnica sono sempre stati tra gli obiettivi del sistema, ritenendo queste discipline ingiustamente considerate solo per "addetti ai lavori".
- ⇒ *Per antiche contrade* (www.perantichecontrade.it): *Per antiche contrade* costituisce un percorso di valorizzazione del patrimonio artistico, architettonico e ambientale della Valle Imagna. Si tratta di una rassegna itinerante di spettacoli che coniugano linguaggi diversi, la narrazione e la musica, nella suggestiva cornice delle antiche contrade della Valle Imagna. La manifestazione si tiene in due momenti differenti dell'anno: durante la stagione estiva e nel periodo natalizio. Per volontà degli organizzatori e del sistema, la rassegna intende espandersi in tutto il territorio del sistema bibliotecario.
- ⇒ *Teatro a merenda*: la rassegna si rivolge ad un pubblico di bambini e ragazzi. Gli spettacoli sono proposti la domenica perché possano essere fruiti dalle famiglie e si concludono con l'offerta di una merenda ai piccoli spettatori. Alla rappresentazione può essere associata una mostra del libro o altro momento di promozione della lettura e/o della biblioteca. Elemento qualificante della rassegna è il coinvolgimento di più comuni, dislocati prevalentemente nel territorio dell'Isola bergamasca e Bassa Val San Martino. La direzione artistica e organizzativa è affidata alle compagnie teatrali *Teatro del Vento* di Villa d'Adda e *Pandemonium Teatro* di Bergamo, che curano l'individuazione degli spettacoli e la loro programmazione in ogni comune.

Il sistema bibliotecario rimarrà aperto anche nel 2015 ad agevolare e sostenere queste ed altre rassegne *sovracomunali* di incontri culturali, con particolare predilezione per quelle realizzate insieme ad altri sistemi bibliotecari, o a enti ed associazioni del territorio.

Di norma, nell'organizzazione delle rassegne itineranti si dovrà tener conto che i compensi ai relatori saranno pagati dalle biblioteche partecipanti, mentre il sistema ne potrà curare l'ospitalità, la promozione e l'organizzazione generale. Il sistema potrà partecipare anche mediante l'acquisto di libri degli autori invitati. Dette rassegne saranno finanziate da economie di spesa o da avanzi prodotti dalle gestioni degli anni precedenti.

Sull'esempio del progetto "GULP. Adolescenti sulle nuvolette!", destinato al target 13-17 anni, realizzato dal sistema bibliotecario nel 2014/2015, anche grazie al sostegno della Fondazione della Comunità Bergamasca Onlus, si intende proporre un nuovo progetto dedicato allo sport, continuando a rivolgersi allo stesso pubblico, sempre con l'impegno a ricercare finanziamenti (in particolare da Fondazioni).

Sono infine confermate le indicazioni contenute nel *programma pluriennale 2011-2013* del sistema, come integrato dal *piano annuale 2013* e dal *piano annuale 2014*, riguardanti le azioni in tema di "gemellaggio fra biblioteche", "promozione di studi di interesse locale", "centro stampa", "progetto eXtratHeca", "sistema bibliotecario e territorio", "formazione e aggiornamento", "struttura organizzativa e coordinamento del sistema", "garante degli utenti", "Corsi & Gite", "Contributi per Wi-Fi", "Amici delle biblioteche bergamasche", "progetto 'come eravamo'".

PIANO FINANZIARIO

Sono confermati i criteri di cofinanziamento alle spese in vigore dall'anno 2009.

- 1) quota fissa: € 100,00 per comune (comuni con popolazione fino a 1.500 abitanti)
 € 300,00 per comune (comuni con popolazione tra 1.501 e 5.000 abitanti)
 € 500,00 per comune (comuni con popolazione superiore a 5.000 abitanti)
- 2) quota pro abitante: € 0,35 per abitante
- 3) maggiorazioni (quote 1+2):

comuni che investono annualmente oltre 2,50 €/ab. per acquisto documenti	<i>nessuna maggiorazione</i>
comuni che investono annualmente da 2,01 €/ab. a 250 €/ab. per acquisto documenti	+10%
comuni che investono annualmente da 1,51 €/ab. a 200 €/ab. per acquisto documenti	+20%
comuni che investono annualmente da 1,01 €/ab. a 150 €/ab. per acquisto documenti	+30%
comuni che investono annualmente da 0,51 €/ab. a 100 €/ab. per acquisto documenti	+40%
comuni che investono annualmente non oltre 0,50 €/ab. per acquisto documenti	+50%

Per acquisto documenti si intendono tutte le pubblicazioni acquisite dalla biblioteca, ivi compresi i documenti multimediali (risorse elettroniche o cd-rom, dvd film, dvd documentari, cd musicali, audiolibri, kit multimediali), con esclusione dei periodici. La spesa andrà riferita alle somme impegnate a competenza nell'anno precedente e dovrà essere certificata dal responsabile del servizio finanziario del comune.

- 4) quota pro abitante per servizi centralizzati (interprestito, catalogazione, software): 0,30 €/abitante

BILANCIO DI PREVISIONE – ANNO 2015

ENTRATE						
cod.	descrizione	quantità annue		costo unitario	importo totale	note
		valori	udm			
1.0	quote a carico degli enti aderenti al sistema					
1.1	quota fissa				€ 16.300,00	
1.2	quota pro abitante	210.000	abitanti	€ 0,35	€ 73.500,00	
1.3	maggiorazione acquisto libri	30,00	% (valore medio)		€ 26.940,00	
1.4	quota "convenzione integrativa"	210.000	abitanti	€ 0,30	€ 63.000,00	
1.5	proventi da tariffe centro stampa				€ 500,00	
1.6	rimborso da enti aderenti al progetto extratoteca				€ 12.000,00	(*)
1.7	rimborso da enti aderenti al progetto "Le mappe blu"				€ 6.000,00	(**)
1.8	avanzo gestione anni precedenti				€ 5.000,00	(***)
1.9	totale quote a carico degli enti aderenti al sistema				€ 203.240,00	
2.0	contributi da altri enti pubblici					
2.1	contributi ex l.r. n. 81/1985				€ 40.000,00	(****)
2.2	contributo ex l.r. n. 9/1993				€ -	
2.3	contributo ex l.r. n. 35/1995				€ -	
2.4	contributi straordinari dalla Provincia				€ -	
2.9	totale contributi da altri enti pubblici				€ 40.000,00	
3.0	contributi da privati o da sponsor				€ -	
TOTALE ENTRATE					€ 243.240,00	
USCITE						
cod.	descrizione	quantità annue		costo unitario	importo totale	note
		valori	udm			
4.0	area politiche patrimonio librario					
4.1	rinnovamento qualitativo, revisione e incremento del patrimonio documentario				€ 44.700,00	
4.11	progetto specializzazioni			€ 10.000,00		
4.12	progetto piccole biblioteche			€ 6.000,00		
4.13	acquisto documenti multimediali			€ 10.000,00		
4.14	acquisto fumetti			€ 5.000,00		
4.14	MediaLibraryOnLine			€ 13.700,00		
4.2	catalogazione documenti extra fornitore unico				€ 6.000,00	
4.3	promozione studi di interesse locale e archivi storici				€ -	
4.4	contributo all'AID per serate sulla dislessia				€ 600,00	
4.9	totale area politiche patrimonio documentario				€ 51.300,00	
5.0	area bambini/ragazzi					
5.1	sezione 0-5 anni				€ 2.000,00	
5.2	sezione 6-10 anni				€ 7.500,00	
5.3	sezione 11-13 anni				€ 15.000,00	
5.4	sezione 14-18 anni				€ 1.000,00	
5.5	progetto "Le mappe blu"				€ 10.000,00	
5.9	totale area bambini/ragazzi				€ 35.500,00	
5.0	area servizi informativi					
5.1	software B-Evolution (assistenza, manutenzione e hosting)				€ 12.000,00	
5.2	software B-Evolution (servizio SMS)				€ 2.000,00	
5.2	sito WEB del sistema				€ 1.000,00	
5.3	centro stampa					
5.31	acquisto attrezzature				€ 1.000,00	
5.32	acquisto materiale di consumo e servizi				€ 1.000,00	
5.33	fornitura toner				€ 5.000,00	
5.4	progetto extratoteca				€ 12.000,00	
5.5	contributi per Wi-Fi				€ 2.000,00	
5.9	totale area servizi informativi				€ 36.000,00	
6.0	area servizi generali					
6.1	formazione e aggiornamento bibliotecari				€ 1.500,00	
6.2	coordinamento del sistema					
6.21	spese di personale (% dei costi della struttura di Ponte San Pietro)	12	mesi	€ 1.500,00	€ 18.000,00	
6.22	spese appalto				€ 28.500,00	
6.23	spese ufficio di coordinamento				€ -	(*****)
6.3	servizio trasporto interprestato				€ 53.000,00	
6.4	promozione e comunicazione (stampa depliant, manifesti, ...)				€ 1.500,00	
6.5	progetto "One Person Library"				€ 10.500,00	
6.51	sostituzioni estive			€ 6.500,00		
6.52	riordini straordinari			€ 4.000,00		
6.6	rimborso assicurazione volontari				€ 500,00	
6.8	altre spese / fondo di riserva				€ 6.940,00	
6.9	totale area servizi generali				€ 120.440,00	
TOTALE USCITE					€ 243.240,00	

(*) l'entrata finanzia la spesa cod. 5.4

(**) l'entrata finanzia parzialmente la spesa cod. 5.5

(***) stima presunta in attesa del conto consuntivo 2014

(****) l'entrata finanzia parzialmente la spesa cod. 4.1

(*****) assunte dal Comune di Ponte San Pietro

ALLEGATO A) – Dati statistici 2013

comune	cap	abitanti	var.2012	patrimonio	var.2012	prestiti locali annui	var.2012	prestiti ad altre biblioteche	var.2012	prestiti da altre biblioteche	var.2012	utenti attivi	var.2012	media ore apertura settimanali	var.2012	unità di personale retribuito	var.2012	spesa per acquisto documenti (*)	var.2012
ALMENNO SAN BARTOLOMEO	24030	6.125	1,04%	15.055	4,97%	8.905	-0,19%	2.516	7,57%	2.372	32,37%	1.202	7,80%	26,50	9,01%	1,00	8,70%	€ 8.048,24	17,45%
ALMENNO SAN SALVATORE	24031	5.814	0,21%	25.607	4,93%	8.671	-6,13%	3.562	39,81%	4.048	0,00%	1.406	2,78%	28,50	0,71%	1,11	0,00%	€ 4.009,07	4,82%
AMBIVERE	24030	2.372	-0,04%	8.464	3,88%	2.911	-13,82%	671	6,17%	667	-6,45%	504	-2,14%	16,00	0,00%	0,53	3,92%	€ 2.174,00	-51,69%
BARZANA	24030	1.876	0,64%	9.767	22,90%	3.257	6,13%	807	-6,27%	591	13,00%	500	34,05%	14,00	0,00%	0,00	0,00%	€ 2.293,00	-19,57%
BEDULITA	24030	753	-0,13%	2.741	31,72%	346	35,69%	276	160,38%	304	35,11%	85	11,84%	4,00	0,00%	0,11	0,00%	€ 734,00	-0,47%
BERBENNO	24030	2.456	-0,85%	10.542	3,21%	4.730	0,53%	418	22,22%	1.227	-2,54%	587	-1,84%	20,00	0,00%	0,67	0,00%	€ 3.868,69	15,77%
BONATE SOPRA	24040	9.451	3,22%	18.996	5,17%	11.488	-3,96%	4.766	59,93%	2.657	20,77%	1.368	5,64%	26,50	0,76%	1,67	-9,73%	€ 11.489,50	-11,31%
BONATE SOTTO	24040	6.582	-1,73%	32.016	3,06%	19.156	-9,32%	6.809	46,46%	4.479	1,84%	1.474	0,48%	28,42	-1,99%	1,33	-4,32%	€ 8.000,00	-5,88%
BOTTANUCO	24040	5.158	-1,55%	11.812	2,46%	6.149	-10,48%	907	-10,64%	2.703	-8,87%	877	-6,40%	27,50	0,73%	1,00	0,00%	€ 2.000,00	-44,44%
BRACCA	24010	754	-2,96%	3.423	15,17%	772	-5,16%	355	8,56%	483	63,73%	116	-3,33%	8,00	0,00%	0,00	0,00%	€ -	-
BREMBATE DI SOPRA	24030	7.864	-0,38%	46.452	1,99%	33.225	10,10%	13.289	10,20%	7.983	-1,94%	3.472	3,36%	33,00	0,00%	2,00	0,00%	€ 19.381,78	8,28%
BREMBILLA	24012	4.103	-1,01%	18.261	4,68%	10.281	2,84%	1.492	-5,57%	1.742	-4,55%	1.742	-0,43%	25,25	0,40%	0,69	13,11%	€ 5.000,00	0,00%
CALUSCO D'ADDA	24033	8.358	-0,33%	34.974	1,22%	14.704	-20,36%	1.820	44,33%	3.145	21,19%	2.196	25,70%	27,00	0,00%	2,17	0,00%	€ 4.996,32	0,47%
CAPIZZONE	24030	1.257	-2,86%	4.207	12,46%	761	27,90%	270	36,46%	743	49,20%	185	16,35%	4,00	0,00%	0,14	0,00%	€ 900,00	-39,98%
CAPRIATE SAN GERVASIO	24042	7.953	-0,31%	38.633	3,39%	17.059	13,84%	3.319	1,66%	5.078	16,63%	1.666	13,80%	32,00	0,00%	1,00	0,00%	€ 10.669,10	7,22%
CAPRINO BERGAMASCO	24030	3.114	-0,67%	8.605	5,30%	2.020	22,80%	0	-100,00%	0	-100,00%	457	26,59%	24,00	0,00%	0,67	0,00%	€ 5.000,00	6,30%
CARVICO	24030	4.632	-0,90%	20.622	0,71%	13.614	10,43%	1.115	14,12%	2.928	15,64%	1.151	14,76%	19,69	1,42%	1,00	0,00%	€ 4.565,00	-45,36%
CHIGNOLO DISOLA	24040	3.287	-0,24%	10.037	3,87%	3.976	2,29%	451	-15,23%	1.353	12,38%	453	4,14%	15,88	-8,76%	0,92	61,40%	€ 2.236,27	-52,87%
CISANO BERGAMASCO	24034	6.354	-0,08%	22.102	4,12%	16.362	-7,77%	3.803	3,12%	3.908	5,71%	1.555	-4,13%	34,63	1,87%	1,36	-11,11%	€ 7.626,00	-9,31%
CORNA IMAGNA	24030	956	1,06%	3.024	0,00%	1.386	-13,97%	171	39,02%	92	-38,26%	117	0,00%	4,00	0,00%	0,11	0,00%	€ 776,00	-33,67%
CORNALBA	24017	320	5,26%	6.787	0,94%	566	-22,99%	874	41,42%	33	-56,00%	101	-48,73%	3,00	0,00%	0,00	0,00%	€ 585,60	17,12%
COSTA VALLE IMAGNA	24030	604	-2,42%	2.288	22,81%	687	76,15%	212	35,03%	464	41,90%	88	6,02%	3,00	0,00%	0,08	0,00%	€ 624,00	-32,47%
CUSIO	24010	248	-1,20%	1.446	22,65%	225	262,90%	28	0,00%	178	304,55%	38	65,22%	6,00	0,00%	0,00	0,00%	€ 369,92	-
FILAGO	24040	3.255	0,87%	6.026	2,82%	2.329	-8,09%	340	-12,82%	1.169	9,15%	474	-11,40%	24,50	0,82%	0,67	0,00%	€ 2.300,00	-49,00%
FUIPIANO VALLE IMAGNA	24030	224	1,36%	2.579	42,17%	602	-11,21%	559	-5,41%	74	-12,94%	250	67,79%	4,00	0,00%	0,11	0,00%	€ 500,00	-37,50%
LENNA	24010	644	0,63%	5.942	10,00%	967	-25,79%	605	33,55%	832	5,05%	121	0,83%	10,00	0,28	0,00%	0,00%	€ 350,00	0,00%
LOCATELLO	24030	812	-3,91%	3.658	0,00%	2.340	11,32%	361	16,45%	345	26,84%	254	5,83%	8,00	0,00%	0,22	0,00%	€ 1.000,00	-23,08%
MADONE	24040	4.010	-1,11%	10.758	-13,19%	5.966	6,50%	1.403	9,52%	2.064	-10,49%	768	1,32%	19,00	0,00%	0,67	0,00%	€ 5.528,67	-21,02%
MAPELLO	24030	6.765	2,24%	25.284	5,06%	7.026	0,10%	3.002	15,11%	1.561	7,96%	1.000	-5,93%	24,65	5,22%	1,46	0,00%	€ 10.499,38	-8,70%
MEDOLAGO	24030	2.365	-1,21%	11.650	2,74%	3.458	-0,92%	750	7,91%	668	1,21%	435	-1,81%	14,00	0,00%	0,39	0,00%	€ 2.986,98	-40,26%
OLTRE IL COLLE	24013	1.058	0,19%	2.528	0,68%	120	-12,41%	116	11,54%	232	44,10%	90	38,46%	2,00	0,00%	0,00	0,00%	€ -	-
PALAZZAGO	24030	4.457	0,27%	8.760	8,46%	2.748	-13,94%	1.742	16,91%	1.161	-15,44%	362	-1,63%	11,00	0,00%	0,31	0,00%	€ 4.100,00	-6,82%
PIAZZA BREMBANA	24014	1.217	1,00%	13.918	4,74%	5.005	14,71%	1.045	32,45%	1.095	20,86%	639	5,62%	20,75	1,47%	0,69	0,00%	€ 2.500,00	0,00%
PONTERANICA	24010	6.840	-0,78%	22.994	0,34%	19.653	3,05%	5.273	2,27%	6.870	9,38%	2.170	6,37%	36,50	0,55%	1,03	0,00%	€ 5.200,00	10,78%
PONTE SAN PIETRO	24036	11.602	-1,33%	70.321	1,45%	43.123	-5,24%	9.415	10,95%	8.100	12,34%	4.480	5,34%	41,54	3,25%	2,58	1,98%	€ 14.000,00	-12,50%
PONTIDA	24030	3.283	1,39%	11.171	1,34%	2.626	-26,73%	2.248	5,84%	813	-0,97%	387	0,00%	26,00	0,00%	2,25	0,00%	€ 1.890,93	43,25%
PRESEZZO	24030	4.950	0,14%	20.177	1,75%	10.422	0,79%	6.292	95,69%	2.819	14,27%	1.290	5,91%	29,92	-6,49%	1,50	0,00%	€ 6.600,00	-41,07%
RONCOLA	24030	749	-4,34%	5.494	12,05%	3.266	-10,67%	1.194	26,53%	333	-2,63%	182	-10,78%	6,00	0,00%	0,22	0,00%	€ 675,84	-24,91%
SAN GIOVANNI BIANCO	24015	4.960	-1,74%	10.863	0,26%	5.347	23,52%	1.077	41,15%	2.085	31,63%	916	11,84%	20,50	28,13%	0,22	378,57%	€ 2.040,11	5,31%
SAN PELLEGRINO TERME	24016	4.952	-0,52%	20.334	3,19%	16.202	8,28%	3.591	-5,57%	3.495	30,22%	1.524	4,60%	27,50	0,73%	0,87	-2,25%	€ 7.000,00	-15,55%
SANTA BRIGIDA	24010	572	-1,89%	7.679	-18,22%	943	37,87%	742	0,68%	469	79,69%	173	50,43%	8,00	-29,20%	0,00	0,00%	€ 1.000,00	-9,09%
SANTOMOBONO TERME	24038	3.545	-0,34%	13.712	2,10%	5.450	-11,21%	800	-6,10%	2.459	1,28%	938	-3,70%	17,00	0,00%	0,47	0,00%	€ 3.000,00	0,00%
SEDRINA	24010	2.518	0,64%	18.911	1,53%	5.853	23,40%	1.657	-13,70%	358	63,47%	663	3,11%	16,50	1,23%	0,67	0,00%	€ 3.000,00	0,00%
SERINA	24017	2.153	-0,97%	12.879	1,71%	6.140	3,82%	1.257	-0,95%	765	-9,68%	740	-7,04%	18,00	0,00%	0,50	0,00%	€ 8.111,00	4,49%
SOLZA	24030	2.062	1,98%	5.941	5,19%	2.441	0,54%	734	-0,27%	820	11,26%	385	4,90%	21,00	-12,50%	0,79	0,00%	€ 1.283,43	-38,22%
SORISOLE	24010	9.206	-0,09%	23.433	2,97%	16.257	1,22%	1.946	7,99%	5.010	12,11%	1.692	2,55%	25,00	0,00%	0,83	5,06%	€ 10.000,00	-9,09%
SOTTO IL MONTE GIOVANNI XXIII	24039	4.346	-0,87%	10.490	6,13%	8.098	20,96%	946	58,72%	1.718	2,38%	860	9,55%	19,66	1,36%	0,69	0,00%	€ 4.986,48	-0,27%
STROZZA	24030	1.094	-2,41%	5.830	0,48%	746	-0,93%	417	-9,35%	1.044	14,73%	217	-5,24%	11,00	0,00%	0,33	-50,75%	€ 1.000,00	0,00%
SUISIO	24040	3.912	-0,05%	16.365	1,94%	4.570	3,09%	1.043	-4,49%	1.727	6,34%	732	3,24%	30,98	-0,67%	1,11	4,72%	€ 3.000,00	-50,00%
TERNO D'ISOLA	24030	7.962	0,99%	18.220	5,13%	16.032	0,31%	6.162	31,86%	3.954	17,68%	1.777	1,02%	34,50	0,58%	1,00	0,00%	€ 8.000,00	-20,00%
UBIALE CLANEZZO	24010	1.401	-0,28%	7.984	1,14%	1.430	-18,05%	588	19,27%	476	95,08%	186	6,90%	12,00	0,00%	0,33	0,00%	€ 1.697,77	1,73%
VALBREMO	24030	4.113	2,47%	19.312	0,59%	11.394	-0,11%	1.339	1.809	6,73%	1.038	4,53%	20,70	-21,93%	0,69	-11,54%	€ 3.092,00	-48,47%	
VALNEGRA	24010	207	-0,96%	6.041	1,22%	634	-29,63%	559	12,93%	357	2,88%	147	8,89%	7,00	0,00%	0,08	0,00%	€ 300,00	-6,26%
VILLA D'ADDA	24030	4.756	-0,08%	18.389	1,95%	3.850	-1,86%	437	4,80%	1.262	-19,97%	630	-3,08%	20,00	0,00%	0,56	0,00%	€ 5.499,16	37,48%
ZOGNO	24019	9.099	-0,18%	34.534	-0,42%	18.960	8,13%	4.096	4,30%	4.360	8,30%	1.980	2,80%	30,00	0,00%	1,11	0,00%	€ 8.798,00	-14,92%
totali		209.480	-0,55%	828.038	2,58%	415.249	0,23%	109.687	15,29%	107.482	7,68%	48.015	4,25%	1.048,08	-1,87%	40,64	0,84%	€ 235.306,24	-12,62%
medie		3.809	1,26%	15.055	4,45%	7.550	2,06%	1.994	17,39%	1.954	9,64%	873	6,15%	19,06	0,00%	0,74	2,68%	€ 4.278,30	-11,03%
medie per abitante				3,95	3,15%	1,98	0,79%	0,52	15,93%	0,51	8,27%	0,23	4,83%			0,00019	1,40%	€ 1,12	-12,14%
<i>biblioteche considerate</i>		<i>55</i>		<i>55</i>		<i>55</i>		<i>55</i>		<i>55</i>		<i>55</i>		<i>55</i>		<i>55</i>		<i>55</i>	<i>55</i>

(*) sono esclusi i periodici



Accordo di collaborazione tra il Sistema bibliotecario dell'area Nord-Ovest della provincia di Bergamo e il Sistema bibliotecario dell'area di Dalmine

Periodo: 01/02/2015-31/01/2016

L'anno 2015 (duemilaquindici), il giorno ____ (_____) del mese di _____, nella Residenza comunale di Ponte San Pietro, con la presente scrittura privata che ha valore ad ogni effetto di legge.

Tra

- il **Comune di Ponte San Pietro**, in qualità di ente capofila del **Sistema bibliotecario dell'area Nord-Ovest della provincia di Bergamo**, con sede in Ponte San Pietro – Piazza della Libertà n. 1, c.f. 00250450160, rappresentato dal Presidente del Sistema bibliotecario, sig. _____, nato a _____ il _____, qui domiciliato ai fini del presente atto presso la sede del Comune di Ponte San Pietro, a ciò autorizzato in forza dell'atto _____ n. ____ del _____, da una parte -

e

- il **Comune di Dalmine**, in qualità di ente capofila del **Sistema bibliotecario dell'area di Dalmine**, con sede in Dalmine – Piazza della Libertà n. 1, c.f. 00232910166, rappresentato dal Presidente del Sistema bibliotecario, sig. _____, nato a _____ il _____, qui domiciliato ai fini del presente atto presso la sede del Comune di Dalmine, a ciò autorizzato a seguito dell'approvazione del presente accordo da parte della Conferenza dei Sindaci del 26/01/2015, dall'altra -

Premesso che il passaggio di competenze dalla Provincia di Bergamo ai Comuni, avvenuto nel corso 2014, sta portando i sistemi bibliotecari bergamaschi a trovare nuove forme di collaborazione. Il processo in atto può infatti aprire scenari inediti e opportunità di riorganizzazione dei servizi e delle attività su scala più ampia. Da molto tempo esiste una frequenza di contatti e modalità di condivisione tra il Sistema bibliotecario Nord-Ovest e quello di Dalmine, che si è anche concretizzata nell'organizzazione comune di rassegne culturali ("Terra: Giardino dell'Eden?", "Mister Tao", "Il Futuro della Memoria"). Particolarmente significativa è stata l'esperienza maturata nel 2013 della gara unica per l'acquisto libri. Di recente si è aggiunta – nel processo di redistribuzione delle competenze provinciali – l'attribuzione data ad entrambi i sistemi della responsabilità sul software delle biblioteche bergamasche. È dunque opportuno e qualificante procedere a definire un accordo tra i due sistemi bibliotecari, al fine di dare una forma definita e una base solida alla collaborazione in atto. Il presente accordo è stipulato nell'ottica di offrire proposte più qualificate alle biblioteche dei due sistemi e ai loro utenti, razionalizzare i procedimenti amministrativi e creare economie di scala;

⇒ Le premesse di cui sopra, gli atti e i documenti richiamati nelle medesime e nella restante parte del presente atto, ancorché non materialmente allegati, costituiscono parte integrante e sostanziale del presente accordo.

⇒ Il *Sistema bibliotecario dell'area Nord-Ovest della provincia di Bergamo* e il *Sistema bibliotecario dell'area di Dalmine* organizzano insieme le seguenti rassegne culturali itineranti:

⇒ *"Tierra! Nuove rotte per un mondo più umano"*: festival per adulti e ragazzi, conferenze e reading musicali (1^a edizione). Gli appuntamenti si terranno tra febbraio e giugno 2015;

⇒ *"Biblofestival"*: festival di spettacoli, laboratori, incontri, film, eventi per bambini e famiglie (14^a edizione). Gli appuntamenti si terranno tra maggio e giugno 2015.

- ⇒ Gli oneri per l'organizzazione delle due manifestazioni di cui al punto 2 saranno ripartiti fra i due sistemi bibliotecari nel seguente modo:
 - ⇒ le spese di promozione, stampa e comunicazione, direzione artistica, organizzazione generale nella misura del 50% (cinquanta per cento);
 - ⇒ le rimanenti spese in base alla competenza territoriale rispetto agli appuntamenti della rassegna.Gli impegni di spesa che ciascuno dei due sistemi bibliotecari si assumerà, possono essere indipendenti dalla competenza territoriale rispetto agli appuntamenti della rassegna. Ciascun sistema bibliotecario renderà all'altro le spese da esso sostenute per l'attuazione delle iniziative in argomento; il sistema bibliotecario che avrà un disavanzo (tra entrate e uscite) meno consistente compenserà l'altro per la quota necessaria a raggiungere quanto sopra indicato.
- ⇒ Il personale assegnato ai due sistemi bibliotecari gestirà in maniera unitaria i servizi oggetto della “*Convenzione integrativa alle convenzioni dei sistemi bibliotecari bergamaschi per la gestione dei servizi di catalogazione/accodamento, fornitura documentaria, inter prestito, software e servizi accessori*”.
- ⇒ Nell'arco di durata del presente accordo, i due sistemi bibliotecari firmatari si impegnano inoltre a:
 - ⇒ ricercare finanziamenti da enti pubblici e privati, partecipando a bandi regionali o di fondazioni, anche con l'ausilio di esperti di *fund raising*;
 - ⇒ effettuare un unico coordinamento settimanale dell'acquisto di novità librerie, da tenersi il mercoledì mattina presso i locali del fornitore individuato nella gara in oggetto;
 - ⇒ avviare un raccordo tra i rispettivi progetti di promozione alla lettura rivolti a bambini e ragazzi.
- ⇒ Prima della scadenza del presente accordo, i soggetti firmatari sottoporranno ai rispettivi organi tecnici e politici una proposta volta a realizzare un unico piano delle attività fra i due sistemi bibliotecari locali per l'anno 2016.
- ⇒ Il presente accordo ha durata per il periodo dal 1° febbraio 2015 al 31 gennaio 2016.
- ⇒ Per tutto quanto non previsto nel presente accordo si rinvia alle norme vigenti in materia ed alle disposizioni di legge in vigore (e loro eventuali modificazioni) che si intendono qui integralmente trascritte.
- ⇒ Bollo e tasse di registrazione ed ogni altro gravame fiscale inerenti al presente accordo sono ripartite in eguale misura fra le parti.

La presente scrittura privata non è soggetta all'obbligo della registrazione, ai sensi dell'art. 1, parte II, tabella del DPR 26/04/1986, n. 131.

Letto, confermato e sottoscritto.

per il Comune di Ponte San Pietro:

per il Comune di Dalmine: